

Serviços de Infraestruturas Informáticas e de Comunicação

**MANUAL DE INSTALAÇÃO DE SOFTPHONE
JITSI EM WINDOWS**

Versão 1.1

JUNHO, 2020

Iscte – Instituto Universitário de Lisboa • Av. Forças Armadas, 1649-026 Lisboa • ☎ +351 217 903 000 • ✉
geral@iscte-iul.pt

ÍNDICE

VERSÃO DO MANUAL	3
DISPOSITIVOS SUPORTADOS.....	3
DISPOSITIVOS TESTADOS NESTE MANUAL.....	3
INSTALAÇÃO.....	3
1. OBTER O PROGRAMA	3
2. ABRIR O FICHEIRO DE INSTALAÇÃO	3
3. INSTALAR O PROGRAMA	5
4. EXECUTAR O PROGRAMA	5
5. CONFIGURAÇÃO DO PROGRAMA	6
6. REALIZAR UMA CHAMADA.....	8
7. TRANSFERIR UMA CHAMADA	8
CONTATOS	9

VERSÃO DO MANUAL

VERSÃO	AUTOR	DATA	OBSERVAÇÕES
1.0	URCS	25/03/2020	
1.1	URCS	01/06/2020	Alteração do domínio

DISPOSITIVOS SUPORTADOS

- MAC OSX
- LINUX
- WINDOWS

DISPOSITIVOS TESTADOS NESTE MANUAL

- WINDOWS

INSTALAÇÃO

1. OBTER O PROGRAMA

Fazer o download do programa no link: <https://download.iitsi.org/iitsi/windows/iitsi-latest-x64.exe> .

2. ABRIR O FICHEIRO DE INSTALAÇÃO

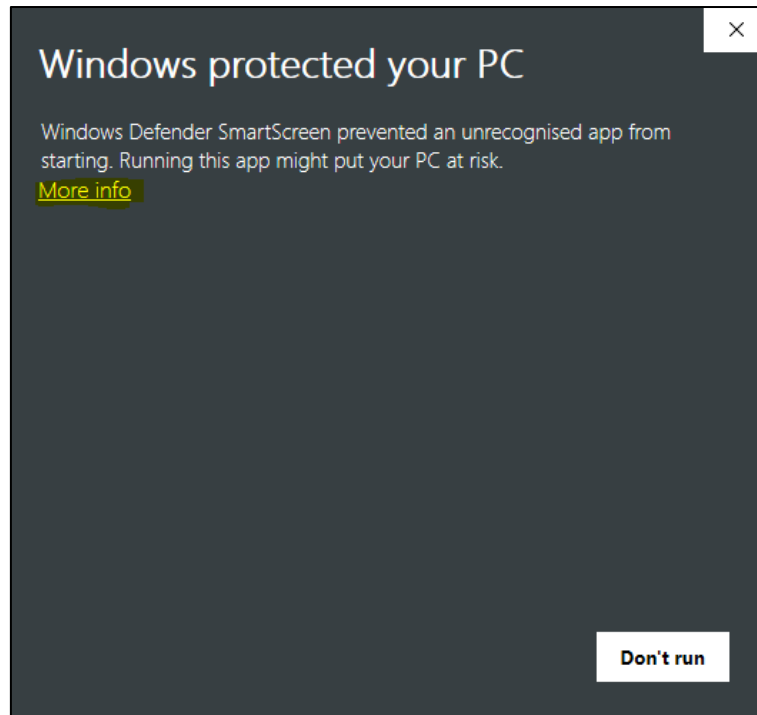
Abrir o ficheiro de instalação. Se aparecer um aviso do Windows a prevenir a execução da instalação, prosseguir conforme as imagens abaixo

3

Iscte – Instituto Universitário de Lisboa • Av. Forças Armadas, 1649-026 Lisboa • ☎ +351 217 903 000 • ✉ geral@iscte-iul.pt



a) Carregar em **“More Info”**.

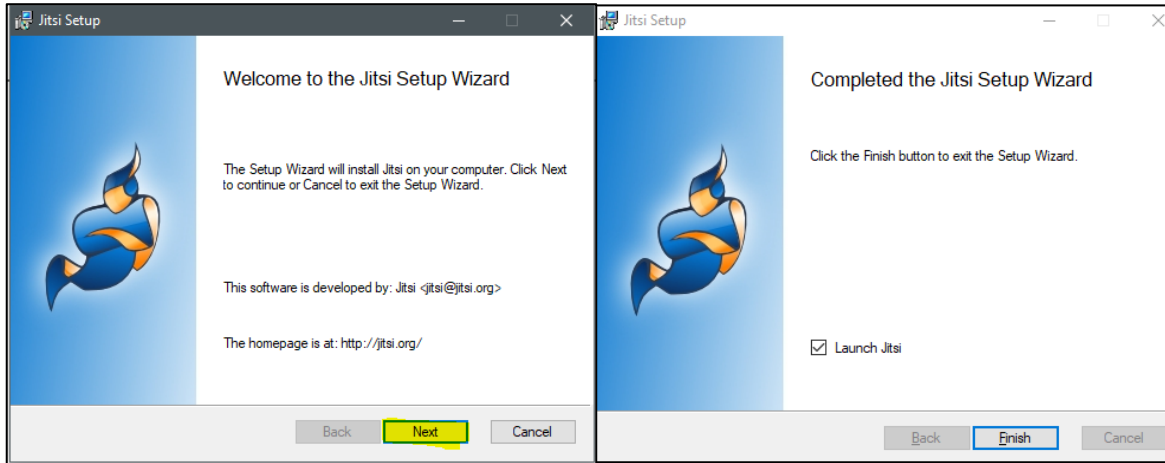


b) Escolher a opção **“Run Anyway”**.



3. INSTALAR O PROGRAMA

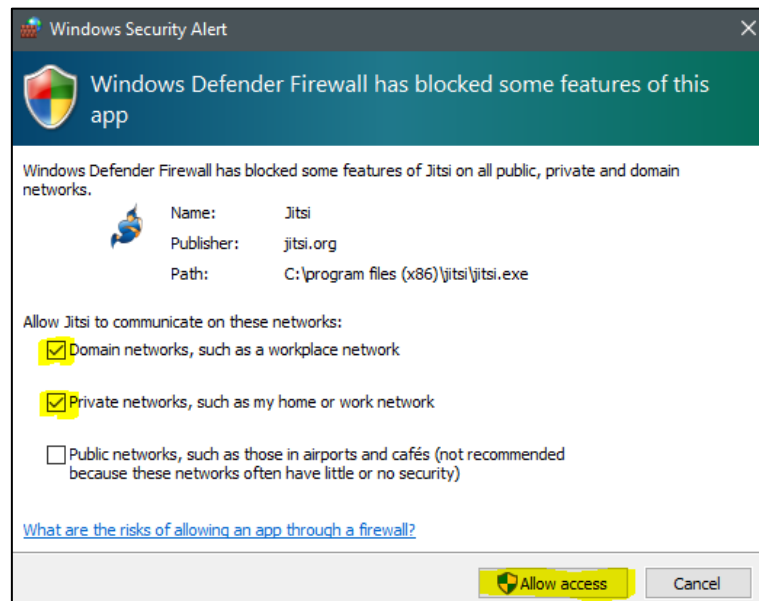
Prosseguir com a instalação com as opções por defeito até finalizar a mesma. O programa irá abrir automaticamente no final.



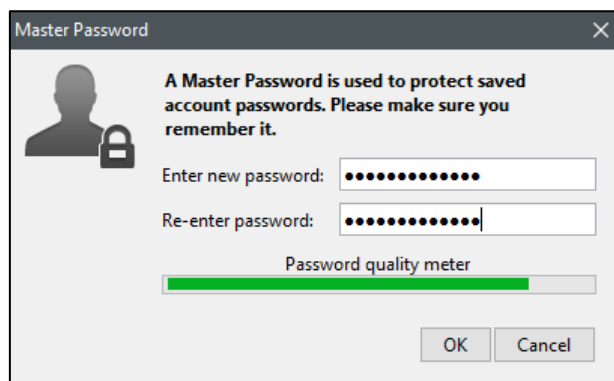
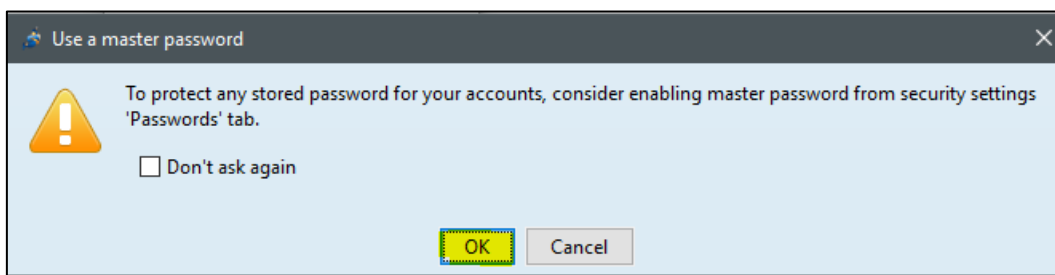
4. EXECUTAR O PROGRAMA



Se aparecer a janela do Windows Defender Firewall, dar permissões de acesso ao **Jitsi**.

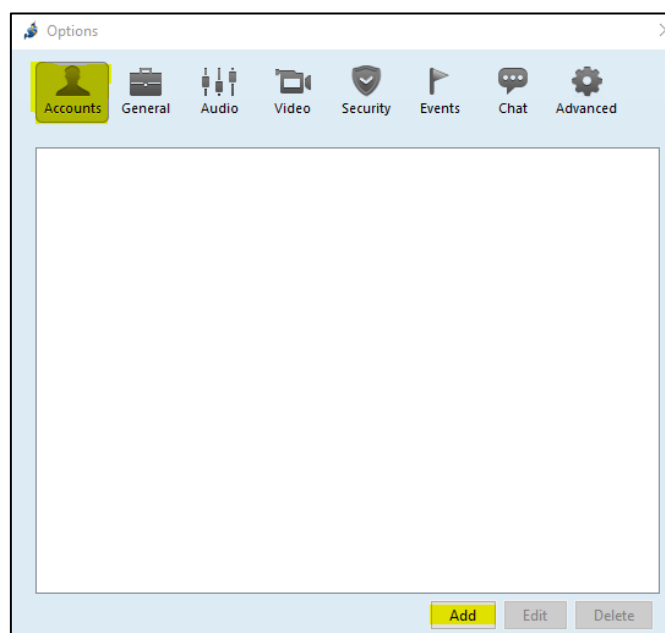


Irá aparecer um aviso para definir uma password-mestra do programa. Aconselhamos que defina uma password à sua escolha.

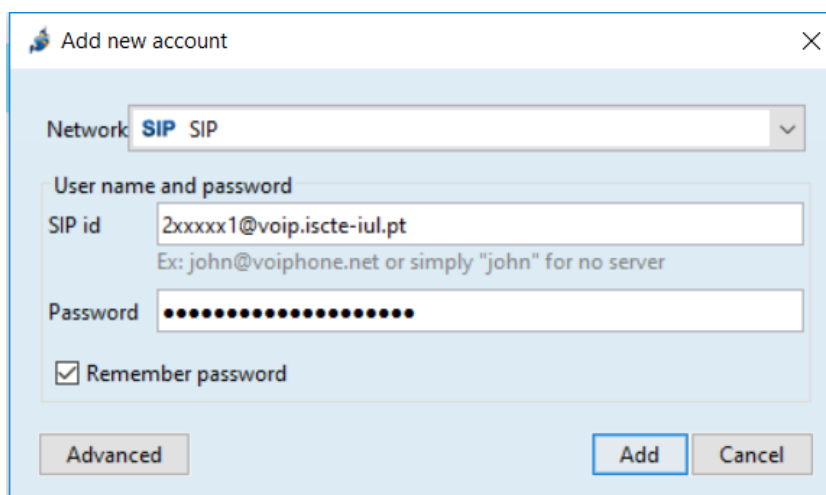


5. CONFIGURAÇÃO DO PROGRAMA

Na janela de opções que deverá permanecer aberta após o passo anterior, escolher o separador “**Accounts**”, carregar no botão “**Add**” para configurar a sua conta.



Na nova janela que irá aparecer, preencher os campos, conforme imagem abaixo.

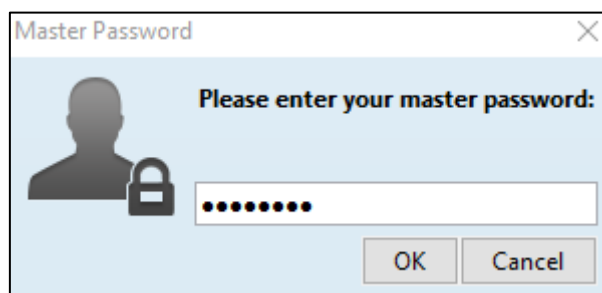


Nota: o campo SIP id será a extensão pessoal seguida do algoritmo 1.

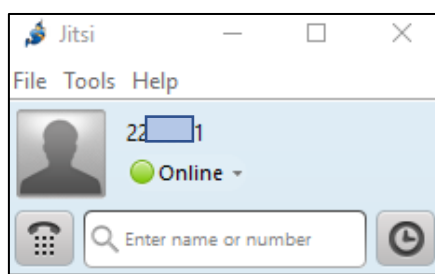


A password será a fornecida pelos SIIC.

Irá aparecer o pedido de introdução da password-mestra do programa, que foi definida por si no passo 5.



A aplicação está assim configurada e pronta a usar, conforme figura abaixo. Poderá fechar a janela de opções e iniciar as suas comunicações.



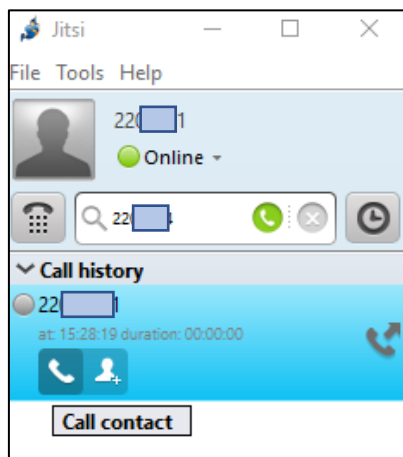
7

Iscte – Instituto Universitário de Lisboa • Av. Forças Armadas, 1649-026 Lisboa • ☎ +351 217 903 000 • ✉ geral@iscte-iul.pt

6. REALIZAR UMA CHAMADA

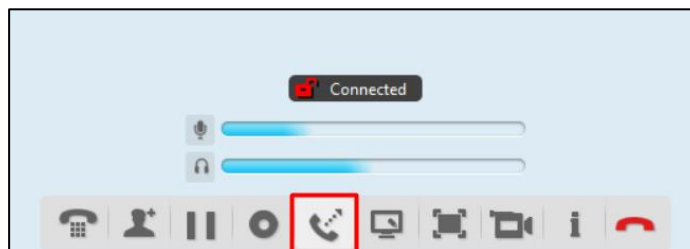
Para fazer uma chamada basta digitar o número do contacto pretendido e clicar em

 ou no botão  conforme imagem abaixo

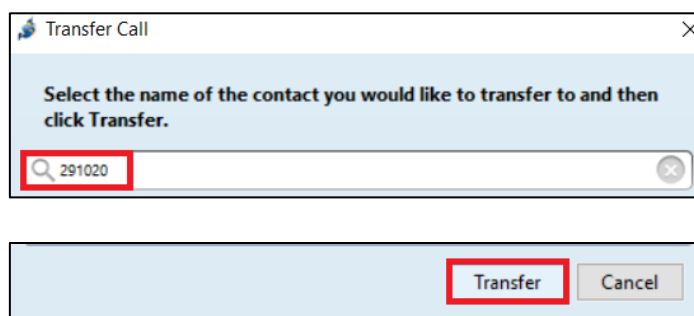


7. TRANSFERIR UMA CHAMADA

Para fazer uma transferência de chamada basta pressionar o botão de transferência.



Em seguida digitar o número para onde pretende reencaminhar e pressionar o botão "Transfer".



CONTATOS

- a) Em caso de necessidade pode contactar o apoio dos Serviços de Infraestrutura Informática e Comunicações presencialmente na Sala de Apoio C704, no edifício II Piso7 (junto ao elevador), telefonicamente +351 210 464 010 ou por e-mail com a sua conta ISCTE-IUL para “iajuda@iscte-iul.pt”.
- b) Apoio ao utente contactos: <https://www.iscte-iul.pt/contents/estudantes/apoio-informatico/1104/suporte-utente>
- c) Apoio ao utente serviços: <https://www.iscte-iul.pt/contents/estudantes/apoio-informatico/1102/servicos>